

令和7年度

入園案内



学校法人草分学園
認定こども園曙幼稚園

0545-52-0539



公式Instagram



【認定こども園曙幼稚園の教育・保育理念】

たくましく生きる子どもを育てよう（目を放すな 手を放せ）

- よく考え積極的に行動する子ども
- 進んできまりを守る子ども
- 創造性のある子ども
- 心身ともに健康で明るい子ども
- 親切で思いやりのある子ども

【認定こども園曙幼稚園の幼児教育とは】

- 一人ひとりの個性を大切に伸ばすとともに、社会生活の基盤となる生活習慣を身に付ける。
- 保育者や他児との関わりの中で、人間関係やきまりを守る大切さを学ぶ。
- 集団生活の中で、集団の一員として必要な責任感や助け合いの心を学ぶ。
- 外あそび、体操、スイミング、サーキット、体力測定、なわとび大会、マラソン大会などをおして、年齢にあった基礎体力及び体の上手な使い方を学ぶ。
- 英会話を通して多様な文化への興味を芽生えさせ、抵抗なく外国語を受け入れる基礎を培う。
- 情操教育としてリトミック、音感教育、美術教育に力を入れている。
- 毎日の絵本の読み聞かせなどにより、語彙や想像力、美しい日本語を身に付ける。
- 異年齢との交流により年下の子が年上をあこがれや目標に、年上の子が年下に対し思いやりの心を育む。

【沿革】

昭和9年 曙保育園設立 設置者 草分 實

昭和13年 鈴川砂山分園・吉原寺町分園開園

昭和18年 分園閉園

昭和19年12月～昭和20年9月 戦禍のため休園

昭和27年 私立曙幼稚園に名称変更（幼稚園設置認可）

昭和54年 学校法人草分学園設立認可

平成27年 認定こども園曙幼稚園（幼保連携型認定こども園の設置認可）

【延べ卒園児数】

11,853名（令和5年度末）

【園舎設備】

- 園内いっばいに自然の明かりを取り入れています。
- 中央の大きな吹き抜けは自然の風を取り込み解放された環境で子どもが生活しています。
- 木材をできるだけ取り入れて使用し、木のぬくもりを感じられるようにしています。
- トイレは、一番大切な場所です。ゆったり気持ちよく使用できるようにしています。
(防臭効果を取り入れた特別なつくりになっています。)
(明るさを取り入れ自分の姿が見えるように大きな鏡を取り付けています。)
- バリアフリー構造でだれにでも使っていただける施設です。
(エレベーター・だれでもトイレ・スロープを設置してあります。)
- 地震に強い鉄骨造の耐震建物です。
- 園舎の屋上は津波の避難場所です。園所在地の標高と想定津波高から考えて、2階以上に避難すれば安全です。
- 厨房は、調理する調理員さんを子ども達がよく見えるようなつくりになっています。
- ランチルームでは、学年ごとみんなで楽しく食事をします。
- 絵本コーナーでたくさんの絵本に囲まれ、ゆっくりと絵本に親しむことができます。
- 廊下などに本物の絵画や彫刻などが配置してあり、本物の芸術に接することができます。
- 環境保全を考慮し、屋上には大型の太陽発電設備が設置してあります。
- おむつ交換台、授乳室を常設しています。

【園庭】

- 一日中お日様があたる園庭です。夏は木陰が涼しいです。
- 子ども達が大好きな砂場は、夏はで涼しく、冬は日が当たり暖かいです。
- 木製のメンテナンスされた総合遊具で、子ども達は活発に遊んでいます。
- 新園舎の屋上やベランダの床は、ゴムチップになっています。小さな子ども達も安全に元気いっぱい遊びます。
- ふたさんのからくり時計は、楽しく子ども達に時間の感覚を教えてください。
- 夏は熱中症対策のためテントを活用し日陰をたくさんつくります。

【駐車場】

- 園の北側に第1駐車場(約50台)、第2駐車場(約5台)があります。
(駐車場利用時の注意事項については、ホームページをご確認ください。)
- 行事等の際はドンキホーテさんの駐車場を借用します。

【その他】

- オムツ・おしりふきのサブスク利用によりオムツの準備・名前書きなし
- おひるね布団の準備・毎週の持ち帰りなし
- 口拭きタオル(1日3枚程度)の毎日の準備・洗濯なし

【保育時間】

開園時間 7:30～18:30 (月～土曜日)

- ・ 共通保育時間 9:00～15:00 (11:00・13:30の場合があります)
- ・ 早朝保育時間 7:30～8:00
- ・ 預かり保育時間 15:00～18:30

【休園日】

日曜日・祝日・年末年始・園の指定した日 (細部は年間行事予定表による)

土曜日は、行事等により登園日があります。

※土曜保育 (土曜日の預かり保育) は、原則、毎週実施しています。(申請が必要です。)

【職員構成】 ※職員の人数は変動する場合があります。

- 園長 1名 ○副園長 1名 ○保育教諭 35名 ○看護師 1名
- 音楽講師 2名 ○体育講師 1名 ○外国人講師(ECC) 2名 ○事務 1名
- 管理栄養士 1名 ○栄養士 1名 ○調理員 3名 ○バス運転手 1名
- 子育て支援員 2名 ○保育補助 1名

【令和7年度募集人数】 ※ () カッコ内は募集人数

区分	クラス数	生年月日	幼稚園部	保育園部	
			1号認定 (新2号認定)	2号認定	3号認定
0歳児	1	令和6年4月2日～令和7年4月1日			3名 (3名)
1歳児		令和5年4月2日～令和6年4月1日			12名 (9名)
2歳児	2	令和4年4月2日～令和5年4月1日			15名 (9名)
満3歳児★			15名 (15名)		
年少	3	令和3年4月2日～令和4年4月1日	45名 (28名)	20名 (6名)	
年中	3	令和2年4月2日～令和3年4月1日	45名 (募集なし)	25名 (募集なし)	
年長	3	平成31年4月2日～令和2年4月1日	45名 (募集なし)	25名 (募集なし)	

※★満3歳児の入園は4月からです。3歳誕生月の翌月まで私的契約児として入園できます。

- ・ 幼稚園部 (1号認定) と保育園部 (2号認定) の併願は可能です。
- ・ 2歳児 (3号認定) と満3歳児 (1号認定) の併願は可能です。

新2号認定について

新2号認定 (年少以上の1号認定で両親就労などにより要件を満たす場合)

預かり保育料が無償になります。(上限: 450円×月の利用日数、11,300円まで)

【選考基準】

○1号認定（新2号認定）

在園児の兄弟、卒園生の兄弟及び子弟、職員の子弟、未就園児親子教室（ひよこ組）参加者を優先し、書類選考により入園内定者を決定します。

○2・3号認定 富士市の利用調整を受け入園内定者を決定します。

2・3号認定（新2・3号認定）の保育の必要性認定要件

- ①家庭外労働 月16日以上で1日4時間以上の勤務
- ②家庭内労働 内職では月15,000円以上の収入
- ③妊娠・出産 産前3か月、産後8週経過の月末
- ④保護者の疾病・障害 病気又は心身に障害がある
- ⑤同居または長期入院している親族の介護・看護をしている
- ⑥震災・風水害などの災害復旧に当たっている
- ⑦求職活動中、⑧就学中（月16日以上、1日4時間以上の就学が必要）
- ⑨虐待やDVのおそれ、⑩育児休業、⑪その他富士市長が認める者

○満3歳児（1号認定）

在園児の兄弟、卒園生の兄弟及び子弟、職員の子弟、未就園児親子教室（いちご組）参加者誕生月の早い方を優先し、書類選考により入園内定者を決定します。

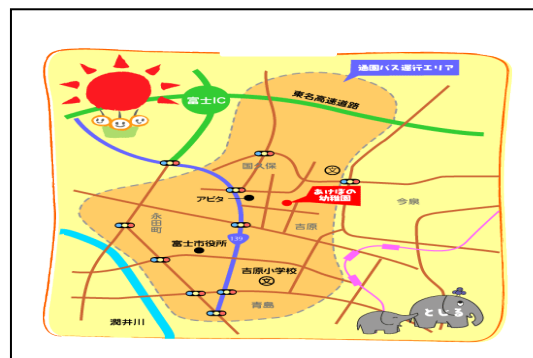
【行事一覧】 ※行事は、変更となる場合があります。

4月	春休み、はじめましての会（0・1・2歳）、入園式（年少）、始業式（年中・長）、個人懇談会 PTA 総会、春の遠足、健康診断、あっぱれ富士参加（年長）
5月	参観日、運動会
6月	交通教室、祇園祭、体力測定（年中・年長）、日曜参観日、花火教室
7月	バザー、個人懇談会、七夕まつり、お泊り保育（年長）、夏休み
8月	夏休み（夏期保育）、同窓会（卒園児小3）
9月	防災引き渡し訓練、防災非常食体験、秋の遠足、祖父母参観日（年少以上） 保育参観日（2歳）
10月	健康診断、子育てフェア、生活発表会総練習
11月	生活発表会、高齢者施設慰問、発表会ごっこ、7歳児お祝い（年長）、マラソン大会
12月	体力測定（年中・年長）、クリスマス会、冬休み
1月	冬休み、お別れ遠足（年長）、どんどん焼き、わくわくタイム（年少参観） なわとび大会（年少以上）
2月	豆まき、作品展、希望懇談会
3月	ひなまつり、お別れ会、卒園式、終業式、春休み

【送迎】

- ①徒歩による送迎
 - ②北門での車送迎（ドライブスルー方式）
 - ③スクールバスによる送迎
- ※0・1歳は、保育室まで保護者が送迎して下さい。

○スクールバスのコース
（右図のエリアを3コースに区分し運行しています）



【給食】

- ・完全自園調理給食（月に1回お弁当の日があります）
- ・食材は、努めて生産者及び産地が明確な国産の物を使用しています。
- ・食品添加物を含む食材の使用は控えています。
- ・担任・管理栄養士・看護師が、アレルギー対応を行います。



【課外教室】

- ・げんきっこクラブ（体操教室）
- ・伊藤美智子バレエ教室
- ・学研プレイルーム・スタディールーム
- ・カワイ体操教室（体操・サッカー）
- ・英会話教室（ECC ジュニア）
- ・スイミング（A-1 吉原店）

【基本保育料】

- 1号認定（新2号認定）・・・無償
- 2号認定・・・無償
- 3号認定・・・富士市が定める保育料
（0歳から年長までのご兄弟がいる場合、2人目は半額、3人目以降は0円）
- 私的契約児・・・30,000円

【基本保育料以外の費用】

○上記の保育料以外に毎月必要な費用です

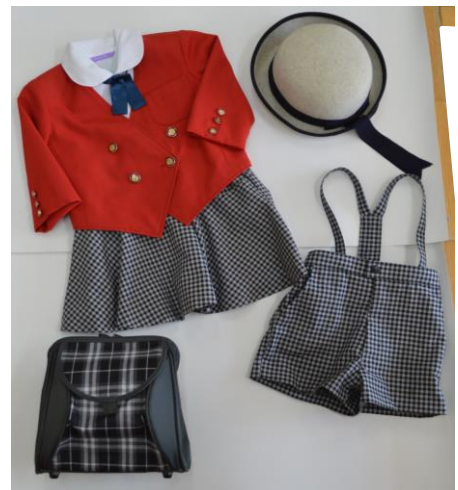
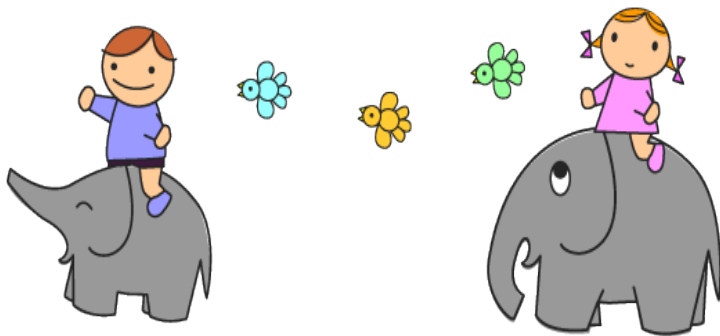
区 分	対象者	金額（税込）
スイミング代	① 年中・年長	3,600円
体育指導料	② 年少～年長	100円
英会話指導料	③ 年少～年長	1,250円
給食費	④ 1号認定(新2・3号認定)	5,000円
	⑤ 2号認定	6,600円
絵本代	⑥ 2歳～年長(学年により異なる)	約470円
おやつ代	⑦ 満3歳児	600円
スクールバス代	⑧ 利用者のみ	3,200円
教材費	⑨ 2歳～年長(学年により異なる)	約450円
預かり保育料	⑩ 利用者	100円/30分単位
PTA 会費等	⑪ 全員	PTA 総会で決定した金額
オムツサブスク	⑫ 希望者(012歳児)	2,750円

＊年中・長(1号認定) ①+②+③+④+⑥+⑨= **10,870円**
 ＊年中・長(2号認定) ①+②+③+⑤+⑥+⑨= **12,470円**
 ＊年少(1号認定) ②+③+④+⑥+⑨= **7,270円**
 ＊年少(2号認定) ②+③+⑤+⑥+⑨= **8,870円**
 ＊満3歳児(1号認定) ④+⑥+⑦+⑨= **6,520円**
 ＊2歳児(3号認定) ⑥ +⑨= **920円**

上記の金額は、令和6年度を基準とした金額です。変更の可能性があります。
 上記の他に、遠足代、写真代などの費用負担があります。

○入園時の費用

区 分	金額（税込）
入園時徴収金(入園料)	30,000円
制服代(年少以上)	約30,000円
道具代(2歳児以上)	約20,000円



園児制服(冬用)
 令和6年度から女児の
ズボンの着用が選択できます。

【入園までの流れ】 ☆1号認定☆ (幼稚園部) 年少・満3歳児・私的契約児

区分	日時	内容
申込書配布	9月13日(金) 9:00~	「入園申込書」など必要書類の配布
申込書受付	10月1日(火) 9:00~17:00	「入園申込書」など必要書類の受付
内定通知の送付(郵送)	10月上旬	一日入園のご案内も合わせて郵送します
1日入園 (年少のみ)	11月30日(土) 前段組13:30~ 後段組14:00~ (1時間程度) (お子さんと一緒にお越しください)	①必要書類の提出・配布 ②お子さんの面接 ③制服等の採寸・注文 ④バス通園希望調査
入園前説明会 (年少のみ)	1月18日(土) 13:30~15:30 *長時間の説明になりますので努めて保護者の方のみで参加して下さい。	①必要書類の提出 ②園生活における諸注意等の説明 ③準備していただく物の説明 ④制服等の受領 ⑤道具類の購入 ⑥バス通園の説明(利用希望者のみ)
入園式(年少のみ)	令和7年4月初旬	

☆2・3号認定☆ (保育園部) (0・1・2歳児、年少)

区分	日時	内容
申込書配布	9月13日(金) 9:00~	「入園申込書」「支給認定申請書」の配布
申込書受付	10月1日(火) 9:00~10月15日(火) 17:00	「入園申込書」「支給認定申請書」の受付 ・期間終了後は、富士市保育幼稚園課で受付になります。
入園希望者面接	12月中旬	富士市保育幼稚園課の担当者と面談
必要書類の送付(郵送)	1月下旬	富士市が入園内定者を決定次第、園から必要書類を送付いたします。
入園前説明会	2月15日(土) 9:00~11:00 *長時間の説明になりますので、努めて保護者の方のみで参加して下さい。	①園生活における諸注意事項等の説明 ②お子さんの面接 ③準備していただく物の説明 ④道具類の購入 ⑤制服の採寸・注文 ⑥必要書類の提出 ⑦バス通園希望調査
制服等受領	3月上旬	制服等の受領(日時は別途連絡致します)
はじめましての会(012歳) 入園式(年少)	令和7年4月初旬	

※幼稚園部と保育園部を併願させた方は、幼稚園部の内定があった場合は、幼稚園部で入園準備をしてください。保育園部の内定があった場合、幼稚園部の内定取り下げの確認をさせていただきます。(年少の1号と2号、2歳児(3号)と満3歳児(1号)又は私的契約児)

Memo

入園に関する質問やお問い合わせは

電話：0545-52-0539

メール：akebono@sirius.ocn.ne.jp

遠慮なくお問い合わせください。